

PŘÍRUČKA PRO POUŽÍVÁNÍ A ÚDRŽBU CZ



ME – DUAL – PH/RX

INFINITY
Pool & Filter Products

Upozornění

Pozorně si, prosíme, přečtete níže uvedené pokyny, jelikož jsou v nich obsaženy veškeré potřebné informace pro bezpečnou instalaci, používání a údržbu výrobku.

- V okamžiku obdržení výrobku se přesvědčte o neporušenosti jak čerpadla samotného, tak všech jeho součástí; v případě zjištění jakéhokoli nesouladu ihned o tom ještě před přistoupením k jakékoli činnosti vyzoomějte kvalifikovaný personál.
- Tuto příručku uchovávejte s maximální péčí pro potřeby pozdějšího prostudování.
- Před provedením instalace čerpadla se ujistěte, že údaje uvedené na samolepicím štítku nacházejícím se na tělu čerpadla odpovídají rozvodům elektrického proudu.
- Zařízení se nedotýkejte mokřýma rukama ani nohama.
- Zařízení neponechávejte vystavené povětrnostním vlivům.
- Se zařízením smí zacházet pouze kvalifikovaný personál.
- Pokud by byly během provozu čerpadla zjištěny jakékoli anomálie, ihned přerušete napájení a obraťte se na naše servisní středisko pro případnou opravu.
- Pro správné fungování čerpadla je bezpodmínečně nutné používat pouze originální náhradní díly a příslušenství.
- Společnost INFINITY není nijak odpovědná za případné závady způsobené zásahy nebo používáním nevhodných náhradních dílů nebo příslušenství.
- Rozvody elektrického proudu musí odpovídat platným předpisům státu, ve kterém jsou instalovány.
- Teplota prostředí, ve kterém bude zařízení používáno, nesmí překročit 45 °C. Minimální teplota závisí na dávkované kapalině, která musí zůstat v tekutém skupenství.

Referenční předpisy

Naše čerpadla jsou vyráběna podle obecně platných předpisů a v souladu s následujícími evropskými směrnici:

- Směrnice č. 2004/108/ES o elektromagnetické kompatibilitě
- Směrnice č. 2006/95/ES o nízkém napětí.

Pro dosažení vysoké spolehlivosti a dlouhodobé životnosti čerpadla je se zachováním v platnosti shora uvedených pokynů nutné pozorně dodržovat i veškeré ostatní informace z této příručky, zejména pokud se týká údržby.

Společnost INFINITY nenese žádnou odpovědnost za jakýkoli zásah do zařízení provedený nekvalifikovaným personálem.

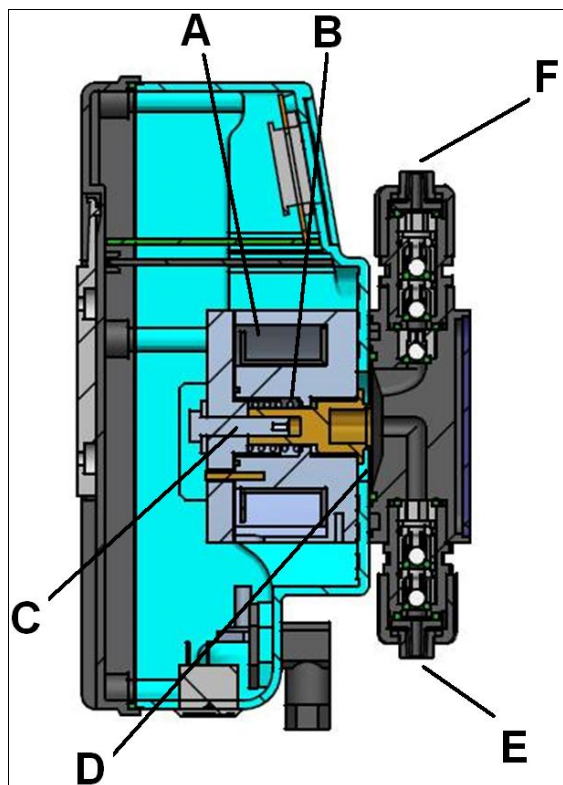
PŘÍSLUŠENSTVÍ, KTERÉ JE SOUČÁSTÍ DODÁVKY



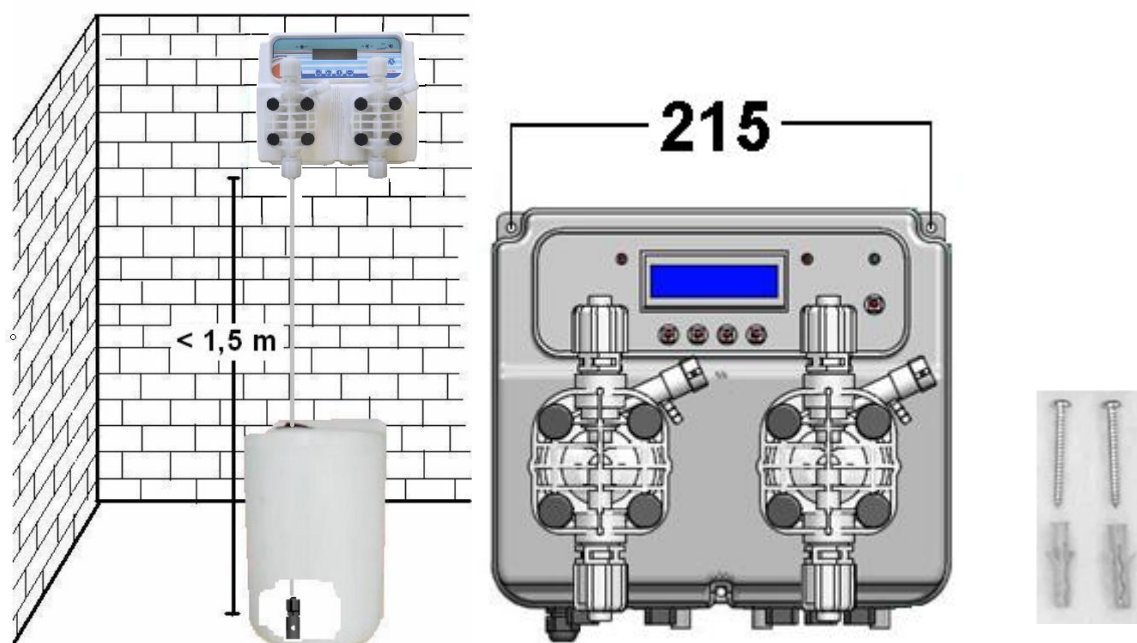
2x sací filtr	2x vstřikovací ventil	2x 2 m sací hadice z PVC	2x 1,5 m odvzdušňovací hadice z PVC	2x 2 m přívodní hadice z PE
---------------	-----------------------	--------------------------	-------------------------------------	-----------------------------

PRINCIP FUNGOVÁNÍ

Princip fungování dávkovacího čerpadla je dán protichůdným působením pružiny (B) a elektromagnetu (A) na píst (C). Elektromagnet, který přijímá elektrické impulzy z elektrického obvodu čerpadla, nejdříve uvede do pohybu píst, který je poté do své původní polohy přitažen pružinou. Při tomto pohybu píst s sebou unáší teflonovou membránu (D), která je k němu připevněna, a díky střídavému otevírání a zavírání sacího ventilu (E) a přívodu (F) vyvolává vypuzování kapaliny z vnitřní části těla čerpadla.



INSTALACE



Základní předpisy

Instalaci provádějte takto:

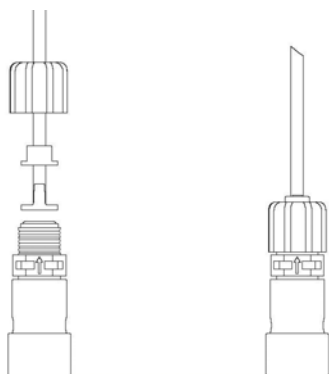
- Pro připevnění zařízení DUAL na zeď použijte dva upevňovací šrouby, které jsou součástí balení. Mezi otvory do zdi musí být zachována rozteč 215 mm. Tělo čerpadla musí být stále ve svislé poloze +/- 15°.
- Zařízení umístěte nad hladinu dávkované kapaliny do maximální výšky 1,5 m. V případě nutnosti umístěte čerpadlo pod tuto hladinu (pod okenní křídlo, apod.) a pro účely zabránění sifonovému jevu instalujte vstříkovací ventil nebo protitlakový ventil.
- Čerpadlo neinstalujte nad nádobu naplněnou kapalinou, z které těkají nebezpečné výpary, pokud není hermeticky uzavřena.
- Zařízení instalujte do suchého prostředí s maximální teplotou 45 °C a do místa, které je obsluze snadno přístupné pro provádění pravidelné údržby.

PŘIPOJENÍ K ROZVODUM ELEKTRICKÉHO PROUDU

Ověřte, zda je uzemnění dokonale funkční a odpovídá platným předpisům. Přesvědčte se o přítomnosti vysoce citlivého jističe (0,03 A). Zkontrolujte, zda hodnoty uvedené na štítku čerpadla odpovídají rozvodům elektrického proudu. Připojte napájecí kabel k elektrické části zařízení a ověřte, že se displej rozsvítí. Čerpadlo nikdy nezapojujte paralelně s jinou indukční zátěží, např. s motory, v případě takové potřeby použijte relé (dálkově ovládaný přepínač).

Uvnitř čerpadla se nacházejí dvě ochrany: varistor a pojistka.

PŘIPOJENÍ K ROZVODŮM VODY



Sací filtr

Sací hadici z průhledného PVC připojte k sacímu filtru tak, že nejdříve na hadici navlečete objímku, poté hadicovou příchytku a na závěr trychtýřovitou koncovku; tento poslední díl vsuňte do hadice až nadoraz. Objímku zašroubujte a celý sací filtr vložte až na dno nádoby, která obsahuje dávkovanou chemickou látku. Pokud používáte hladinové čidlo (příslušenství na přání), připojte je k filtru pomocí dodávané spony.

Sací hadice: Opačný konec měkké hadice z PVC Crystal připojte ke vstupu čerpadla (přípojka sání na spodní straně těla čerpadla), odšroubujte objímku a navlečte ji na hadici, poté hadicovou příchytku a na závěr současným přitlačováním a otáčením hadici nasadte na trychtýřovitou koncovku až nadoraz. Vše utáhněte objímku.

Přívodní hadice: Připojení čerpadla k zařízení musí být provedeno vždy a v každém případě pomocí dodávaného vstřikovacího ventilu. Po instalaci spojky 1/2" Gf do rozvodů zařízení v místě, kde bude prováděno vstřikování produktu, doplňte vstřikovací ventil o teflonové těsnění a zasuňte vše do příslušné trasy. Odšroubujte objímku, navlečte ji na přívodní hadici z pevného polyetylénu, poté hadicovou příchytku a na závěr trychtýřovitou koncovku. Vše utáhněte objímku. Druhý konec hadice připojte k výstupu čerpadla (přípojka na spodní straně těla čerpadla) stejným postupem, který byl popsán u vstupu.

Odpadní hadice: Jeden konec odpadní hadice (1,5 m z PVC Crystal) prostrčte objímku odpadního výstupu nacházejícího se vpravo na spodní straně těla čerpadla, poté hadici zastrčte do přípojky a utáhněte objímku. Opačný konec hadice vložte do nádoby, ze které se nasává dávkovaná kapalina.

Odvzdušňovací výstup		SÁNÍ <ul style="list-style-type: none">- Odvzdušňovacím kolečkem nacházejícím se vpravo na horní straně těla čerpadla otočte o půl otočky.- Čerpadlo uveďte do provozu na přibližně 50 % jeho průtočného množství.- Jakmile z odvzdušňovacího výstupu začne vycházet pouze chemická látka bez vzduchu, opětovně odvzdušňovací kolečko zašroubujte.
Odpadní přípojka		<p>spurgo/ purge epurge/ purga</p> <p>raccordo di spurgo/ purge nipple/ attaque de la purge/ атаque de la purga</p>

POZOR!

Před prováděním jakékoli činnosti související se zprovozněním čerpadla je třeba prostudovat si toxikologické a bezpečnostní listy dávkované chemické látky pro účely stanovení postupu a zavedení nejvhodnějších osobních ochranných prostředků.

PRAVIDELNÁ ÚDRŽBA



POZOR!

- V případě kdy je třeba čerpadlo z rozvodů odinstalovat, je nevyhnutelně nutné vrátit pryžové záslepky na jejich místa, aby nedocházelo k vytékání kapaliny z těla čerpadla.
- Při instalaci se ujistěte, že přívodní hadice byla správně připojena, a aby jak na přívodní, tak na sací hadici nedocházelo k jejich tření o jiné předměty, opotřebovávání nebo vytváření zbytečných ohybů.

Pravidelně kontrolujte hladinu nádoby s dávkovanou kapalinou, aby nedocházelo k provozu čerpadla naprázdno. Nejméně každé tři měsíce provádějte čištění částí, které přicházejí do styku s chemickou látkou (tělo čerpadla, sací filtr a vstřikovací ventil). U přísad, které krystalizují, čištění provádějte častěji. Při čištění postupujte takto:

- Přívodní hadici a sací filtr ponořte do nádoby s čistou vodou.
- Nechte čerpadlo v provozu po dobu několika minut, aby jeho tělem protékala čistá voda.

V případě kdy došlo ke krystalizaci chemické látky, postupujte takto:

- Vodu nahraďte vhodným čisticím přípravkem, který dokáže rozpustit krystaly (např. kyselinou chlorovodíkovou u krystalů z chlornanu sodného) a čerpadlo ponechte v provozu po dobu několika minut.
- Tento postup pak zopakujte s čistou vodou.

Po dokončení čištění může být čerpadlo opět připojeno k rozvodům a znovu zprovozněno.

VÝMĚNA OPOTŘEBOVANÝCH DÍLŮ

Před jakýmkoli zákrokem čerpadlo odpojte od elektrické sítě!

Výměna pojistek

Postupujte takto:

- 1) Křížovým šroubovákem uvolněte 6 šroubů, které upevňují krabici.
- 2) Otevřete přední a zadní část.
- 3) Vyměňte pojistku, která je dobře viditelná na elektrickém obvodu.
- 4) Vše smontujte do původního stavu.

Výměna ventilů

Postupujte takto:

- 1) Klíčem 24 mm vyšroubujte horní a spodní přípojky.
- 2) Namontujte nové přípojky a řádně utáhněte.

Výměna těsnících O-kroužků a membrány

Postupujte takto:

- 1) Pomocí šestihranného klíče 8 mm uvolněte 4 šrouby z těla čerpadla.
- 2) Vyjměte tělo čerpadla a věnujte pozornost uvnitř se případně nacházející kapalině.
- 3) Pomocí šroubováku vyjměte původní O-kroužek a vložte nový.
- 4) Rukou vyšroubujte membránu (v případě potřeby si pomozte sika kleštěmi) a poté našroubujte membránu novou.
- 5) Tělo čerpadla vraťte na původní místo a pro zajištění dokonalého utěsnění 4 šrouby utáhněte na kříž.

NEJBĚŽNĚJŠÍ PROBLÉMY

ČERPADLO SE NEZAPÍNÁ A ZELENÁ KONTROLKA ON NESVÍTÍ.

Řešení:

1. Zkontrolujte, zda připojení k elektrické síti bylo provedeno správně a za dodržení údajů uvedených na identifikačním štítku čerpadla.
2. Zkontrolujte neporušenost pojistky.
3. Vyměňte elektrickou kartu.

ČERPADLO FUNGUJE SPRÁVNĚ, ALE NEVSTŘIKUJE KAPALINU DO ROZVODŮ.

Řešení:

1. Zkontrolujte hladinu produktu v nádobě.
2. Zkontrolujte, zda sací filtr není zanesen.
3. Zkontrolujte, zda vstřikovací ventil není zanesen.
4. Proveďte údržbu sacího a přívodního ventilu. Pokud zjistíte zjevné závady, pomocí tabulky chemické kompatibility zkontrolujte, zda je jejich materiál kompatibilní s dávkovanou chemickou látkou, a případně je vyměňte.

ÚNIKY KAPALINY Z TĚLA ČERPADLA

Řešení:

1. Zkontrolujte, zda je přívodní hadice řádně nasazena a objímka utažena.
2. Zkontrolujte O-kroužky spojek.
3. Vyjměte tělo čerpadla a zkontrolujte, zda není těsnicí O-kroužek membrány poškozen.

ZÁRUKA

Společnost INFINITY poskytuje 12měsíční záruku na čerpadla své výroby, jejíž běh počíná dnem dodání prvním užívateli, nejdéle však 24měsíční záruku, jejíž běh počíná dnem dodání dalšímu zpracovateli nebo stavební firmě. Z obou možností je platná ta, která nastane dříve.

Do shora uvedených ukončení platnosti záruky se společnost INFINITY zaručuje bezplatně dodávat náhradní díly za ty části, které na základě svého posouzení nebo jí oprávněnou osobou budou vykazovat výrobní nebo materiálové vady, nebo provést opravu přímo či prostřednictvím autorizovaných dílen. V každém případě zůstává vyloučena jakákoli jiná odpovědnost nebo povinnost hradit jiné výdaje, škody či přímé nebo nepřímé ztráty vyplývající z používání, případně z nemožnosti čerpadlo zcela nebo zčásti používat.

Oprava nebo dodávka náhradních dílů neprodlužuje ani nijak neobnovuje délku záruční lhůty.

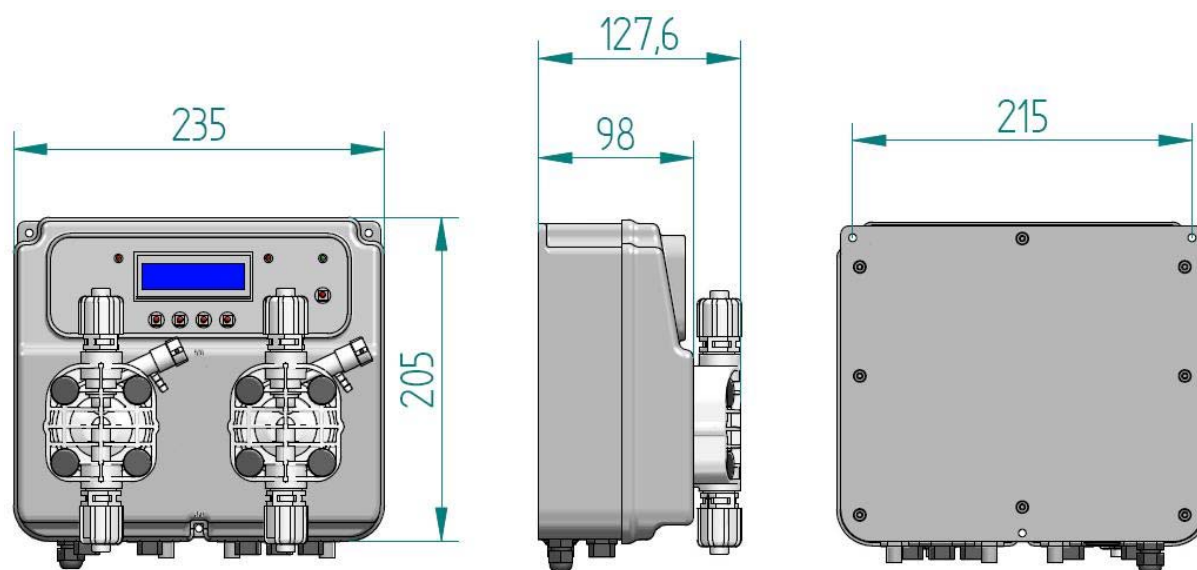
Na vrub uživatele půjdou náklady na montáž/demontáž čerpadla do/ze zařízení, na dopravu a spotřební materiál (filtry, ventily apod.).

Povinnosti společnosti INFINITY uvedené v předchozích odstavcích zanikají, pokud:

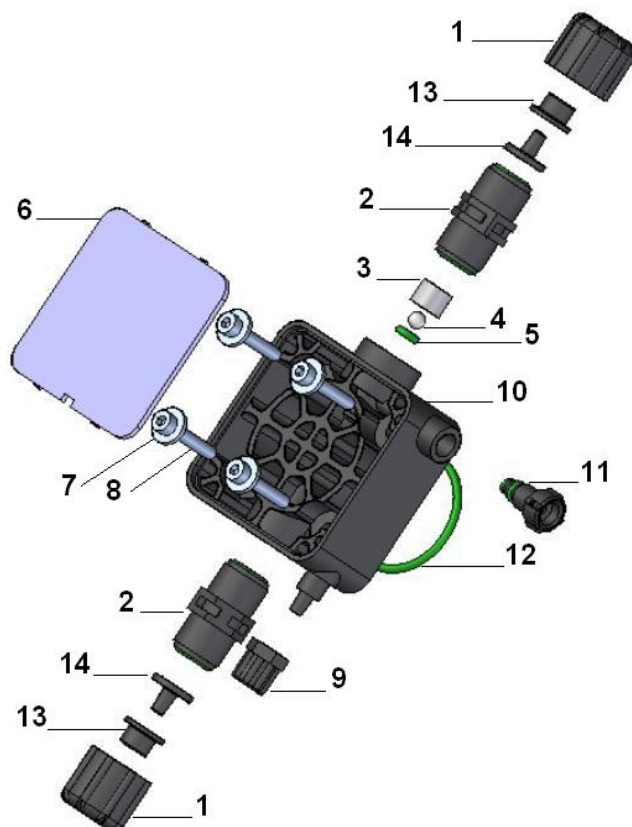
- se čerpadlo nepoužívalo v souladu s pokyny uvedenými v příručce pro používání a údržbu;
- se čerpadlo opravilo, demontovalo nebo měnilo v dílnách, které nebyly společností INFINITY autorizovány;
- byly použity jiné než originální náhradní díly společnosti INFINITY;
- vstřikovací zařízení bylo poškozeno nevhodnými produkty;
- se rozvody elektrického proudu poškodily z důvodu vnějších faktorů, např. přepětí, elektrické výboje jakéhokoli typu atd.

Po uplynutí 12měsíční záruční lhůty ode dne dodání čerpadla společnost INFINITY bude osvobozena od veškeré odpovědnosti a povinnosti uvedené v předchozích odstavcích.

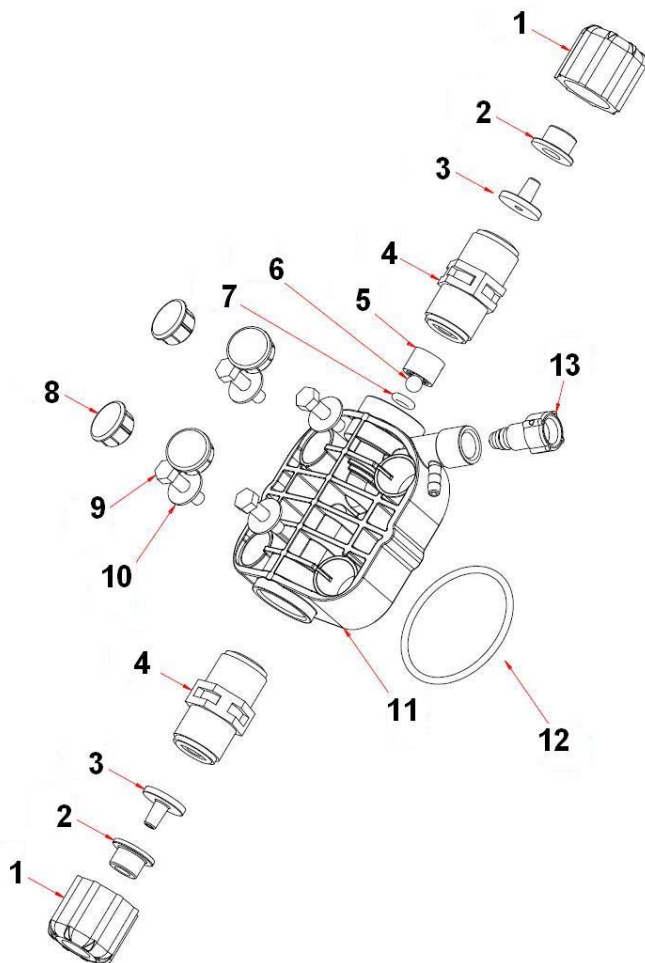
ROZMĚRY ME_DUAL



ROZLOŽENÝ OBRÁZEK TĚLA ČERPADLA

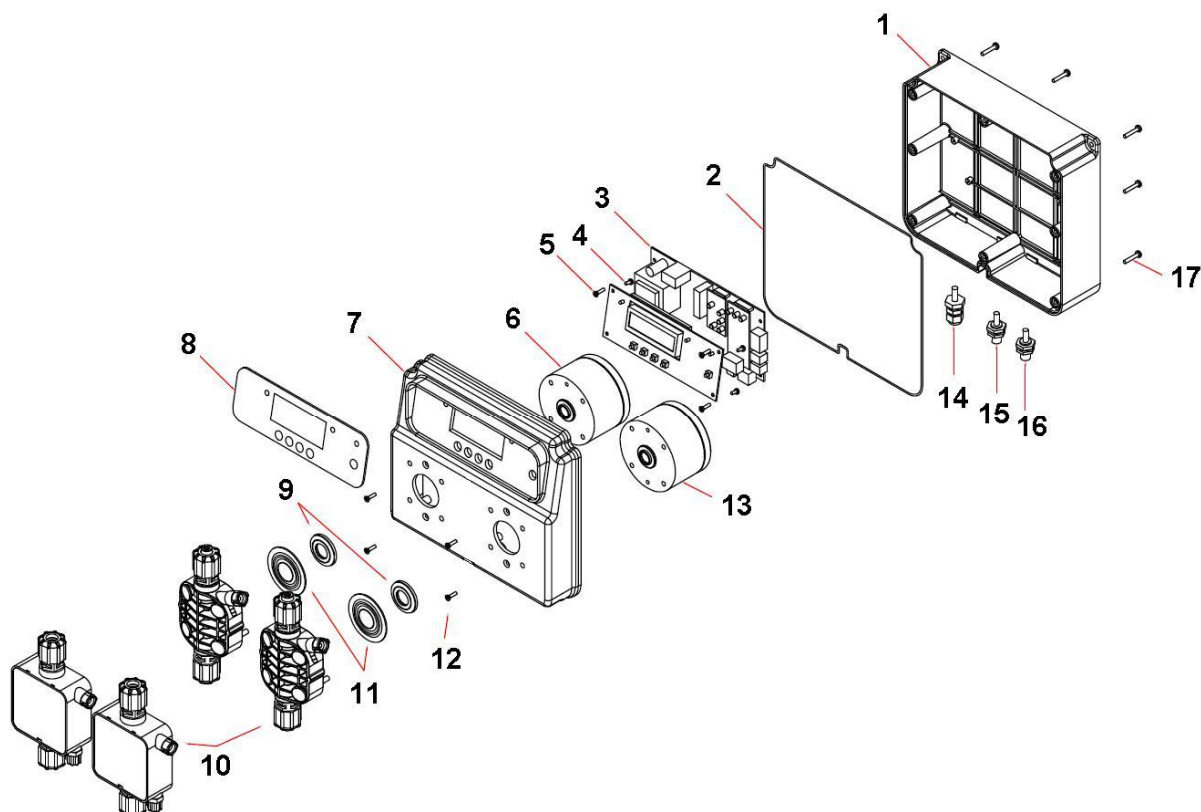


POZ.	POPIS	KS	KÓD
1	Objímka 1/2 G černá	2	00.014.003
2	Skupina kulových ventilů Pyrex–Viton	2	11.122.000
	Skupina kulových ventilů Pyrex–Dutral	2	11.122.001
	Skupina kulových ventilů Aisi–Viton	2	11.122.002
	Skupina kulových ventilů Aisi–Dutral	2	11.122.003
3	Koncovka odvodu SF6.35 černá	1	00.010.600
4	Koule 6.35 Pyrex	1	00.028.000
	Koule 6.35 Nerez	1	00.028.100
5	OR 4,42 x 2,62 EPDM	1	00.022.002
	OR 4,42 x 2,62 FKM	1	00.021.002
6	Průhledná destička těla čerpadla	1	00.010.303
7	Plochá podložka 5 x 15 x 1 nerez	4	00.037.001
8	Šrouby TE M2 x 30 nerez	4	00.034.037
9	Objímka M10 x 1 černá hadice 4 x 6	1	00.014.000
10	Tělo čerpadla M80 černé	1	00.010.500
11	Kompletní ucpávka odvodu černá Viton	1	11.014.300
	Kompletní ucpávka odvodu černá Dutral	1	11.014.301
12	OR 45,69 x 2,62 EPDM	1	00.022.004
	OR 45,69 x 2,62 FKM	1	00.021.004
13	Hadicová příchytky 4 x 6	2	00.014.201
14	Hadicová koncovka 4 x 6	2	00.014.200



POZ.	POPIS	KS	KÓD
1	Objímka 1/2 G PVDF	2	00.014.008
2	Hadicová příchytka 4 x 6 PVDF	2	00.014.210
3	Hadicová koncovka 4 x 6 PVDF	2	00.014.209
4	Skupina kulových ventilů Pyrex–Viton Skupina kulových ventilů Pyrex–Dutral PVDF	2	11.122.028 11.122.029
5	Koncovka odvodu SF6.35 PVDF	1	00.010.602
6	Koule 6.35 Pyrex	1	00.028.000
7	OR 4.42 x 2,62 FKM OR 4,42 x 2,62 EPDM	1	00.021.014 00.022.002
8	Krytka šroubu těla čerpadla D80 PP černá	1	00.010.814
9	Šroub TE M5 x 20 nerez	4	00.034.034
10	Plochá podložka 5 x 15 x 1 nerez	4	00.037.001
11	Tělo čerpadla D80 PVDF	1	00.010.502
12	OR 45,69 x 2,62 FKM70 OR 45,69 x 2,62 EPDM	1 1	00.021.015 00.022.004
13	Kompletní ucpávka odvodu černá Viton Kompletní ucpávka odvodu černá Dutral	1 1	11.014.302 11.014.303

ROZLOŽENÝ OBRÁZEK SÉRIE ME_DUAL



1	Krabice ME_DUAL	1	00.010.165
2	Těsnění	1	00.027.032
3	Obvod ME_DUAL-pH/Rx Obvod ME_DUAL-pH/CL	1 1	11.001.650
4-5	Šrouby TC + 2,9 x 6,5	8	00.030.005
6-13	Kompletní magnet M80 x 42 – uveďte průtok	1+1	-
7	Čelo krabice ME_DUAL	1	00.010.166
8	Destička z polykarbonátu ME_DUAL – pH/Rx Destička z polykarbonátu ME_DUAL – CL	1 1	00.006.242
9	Příruba pístu D54-M80	2	00.010.802
10	Tělo čerpadla M80 PP kompletní Pyrex–Viton	1	RR.123.000
	Tělo čerpadla M80 PP kompletní Pyrex–Dutral	1	RR.123.001
	Tělo čerpadla D80 kompletní PVDF Pyrex–Viton	1	RR.123.200
	Tělo čerpadla D80 kompletní PVDF Pyrex–Dutral	1	RR.123.201
11	Membrána PTFE D54-M80	2	00.012.100
12	Šroub GS+M 4 x 10	2	00.034.005
14	Kabelová přichytka PG7	1	00.050.062
	Objímka PG7	1	00.050.063
15-16	BNC + kabel	2	00.050.006
17	Šrouby TC + 3,5 x 19	8	00.030.000



INFINITY pool & filter products, s.r.o.

Kancelář: Družstevní 1396/6, Praha 4 - Nusle, 140 00, CZ, výroba: Revoluční 15/564, Loket, 357 33, CZ
Tel./fax: 00420/244914558, e-mail: info@infinityfp.cz, homepage: www.infinityfp.cz